

Consejos de tu veterinario

Año 6. Nº 28

**uno más**



En la prevención de la  
**Leishmaniosis**  
este COLLAR  
es una **Joya**

**Scalibor**<sup>®</sup>  
de la metrina



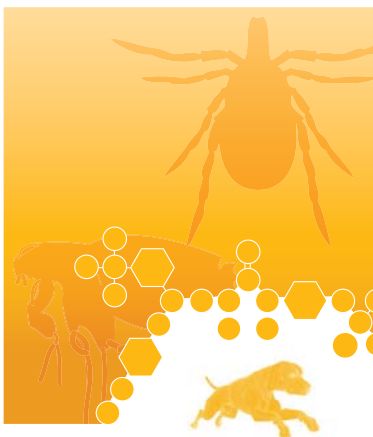
Banda protectora con Sistema Único de Liberación Constante  
contra flebotomos, garrapatas, culicidos y pulgas



**Intervet**  
Schering-Plough Animal Health

# Equípate con el armamento definitivo

Las soluciones más avanzadas para el control de las pulgas y garrapatas de nuestras mascotas



Experimenta el poder de prescribir ProMeris y ProMeris Duo. Dos potentes tratamientos spot-on solo disponibles por vía veterinaria.

La mayor protección aprobada frente a pulgas de gatos en una formulación spot-on. Hasta un 50% más que cualquiera de las otras pipetas disponibles.<sup>1</sup>

6  
semanas

Una sola dosis de metaflumizona produce una reducción del 99,6% de pulgas adultas y huevos durante 45 días.<sup>2</sup>



Rápido: 99,4% de eficacia frente a pulgas en las primeras 24 horas.<sup>3</sup>



El amitraz tiene una eficacia del 100% frente a los distintos estados vitales (ninfas, larvas y adultos) de las garrapatas.<sup>4</sup>



Único con efecto desprendedor: tras un tratamiento, el 90% de las garrapatas se caen en las 2 primeras horas tras la infestación y continúa actuando durante 5 semanas.<sup>5</sup>

**ProMeris®**  
Spot On, Knock Out



**ProMeris Duo®**  
Spot On, Knock Out

¿Con unas cualidades como estas, ¿no es hora ya de equiparse con el armamento definitivo?

Encuentra cómo en **www.fortdodge.eu**

1. Prospectos aprobados. Frontline Combo (Merial), Advantage (Bayer), Stronghold (Pfizer), ProMeris (Fort Dodge) 2. Dryden M. et al., Efficacy of a topically applied formulation of metaflumizone on cats against the adult cat flea, flea egg production and hatch, and adult flea emergence. Vet. Parasitol. (2007), doi:10.1016/j.vetpar.2007.08.043 3. Datos de registro. Fort Dodge study GASD 11-26.00: Efficacy Against Ctenocephalides felis Fleas, Rhipicephalus sanguineus and Dermacentor variabilis Ticks in Adult Dogs Compared to Placebo and Positive Control (Frontline) (0817-C-US-04-03 Everett) 4. Bicalho, K.A. et al., 2001. In-vitro evaluation of the effects of some acaricides on life stages of R. sanguineus. Arq. Bras. Med. Vet. Zootec. Vol 53 no 5 Belo Horizonte 5. Datos de registro. Fort Dodge study 0817-C-US-17-05. GASD 14-20-00. Efficacy of a topically applied spot-on formulation of metaflumizone combined with amitraz to detach, repel, inhibit feeding, and kill R. sanguineus ticks on dogs. ProMeris® es una marca registrada de Fort Dodge Animal Health. Las otras marcas citadas son marcas registradas de sus respectivos propietarios y no son marcas registradas de Wyeth ni de sus filiales.



## si eres unomás

*En el primer tema de este número tratamos la Displasia de Cadera. Una patología articular que se transmite genéticamente, de padres a hijos, pero no aparece en el momento del nacimiento si no durante el crecimiento y desarrollo posterior.*

*Continuamos con el complejo respiratorio felino, una especie de “gripe” con síntomas y consecuencias que suelen ser más graves en gatitos jóvenes a los que puede, incluso, producir la muerte.*

*Iniciamos en esta edición una serie de artículos sobre la Leishmaniosis. Aunque ya hemos hablado sobre ella anteriormente, pensamos que una serie de artículos que os den una visión completa de esta patología puede resultar de gran utilidad.*

*En nuestro recordatorio hablamos sobre la resonancia magnética y en nuestros consejos, os indicamos que hacer frente a una herida. Por último en las razas os presentamos al Ocicat y al Boyero de Flandes.*

Un saludo



Edita: Axón Comunicación



unomas@axoncomunicacion.net

Imprime: Gráficas Almudena

Depósito Legal: M-27505-2004

## EN ESTE NÚMERO...

Salud:

- Displasia de cadera
- Complejo respiratorio felino
- Leishmaniosis

Recuerda:

¿Qué es la resonancia magnética?

Consejos unomás

¿Cómo actuar ante una herida?

Las razas del mundo:

Ocicat y Boyero de flandes



Salud

## Displasia de cadera

La Displasia de Cadera es una enfermedad articular que implica una conformación anormal de la articulación coxo-femoral. Se transmite genéticamente, de padres a hijos, pero no se expresa en el momento del nacimiento.

Los cachorros nacen con las caderas normales, las anomalías aparecen en el crecimiento y desarrollo posterior.



Se desconoce la causa concreta que produce la displasia, se sabe que está asociada a desequilibrios entre el desarrollo de la masa muscular y un crecimiento rápido del esqueleto. Es una enfermedad influida por muchos factores y los factores ambientales como una dieta excesivamente energética o el porcentaje de algunos nutrientes, entre otros, pueden contribuir a su desarrollo. Aunque parezca más típica de razas grandes puede afectar a cualquier raza de perro.

En condiciones normales la cadera y el fémur encajan perfectamente. En una cadera displásica, se observa una deformación de la cabeza del fémur y/o del acetábulo (cavidad de la cadera que aloja la cabeza femoral). No es posible el acoplamiento de las dos piezas articulares y aparece laxitud e inestabilidad a la articulación. Con el tiempo, se producirá degeneración articular, inflamación, lesiones en los cartílagos articulares, pequeñas fracturas óseas y luxaciones.

El diagnóstico se hace mediante una radiografía especial de cadera, bajo anestesia general o sedación profunda. Se debe realizar en animales mayores de un año pero no hace falta esperar a que aparezcan los síntomas, puede hacerse para descartar la enfermedad. Esta radiografía debe cumplir unos requisi-

## **¡RECUERDE!**

**La Displasia de Cadera es hereditaria.**

**La Displasia de Cadera está influida por factores ambientales.**

**La Displasia de Cadera viene determinada por varios genes.**



tos para que pueda ser correctamente interpretada. Debe ser una radiografía de alta calidad, bien contrastada y perfectamente simétrica. No hace falta esperar a que aparezcan los síntomas, puede hacerse para descartar la enfermedad.

Una vez realizado el diagnóstico si existe displasia, dependiendo del nivel de severidad de la enfermedad o de las indicaciones en cada caso el veterinario optará por recomendar un tratamiento quirúrgico o médico.

## ACUDA A SU VETERINARIO SI OBSERVA:

- Dolor al caminar
- Poco desarrollo muscular de los miembros posteriores
- Cojeras
- Dificultad para levantarse o lentitud en los movimientos al sentarse
- Caminar pausado o rechazo a paseos largos

### FICHA TÉCNICA SCALIBOR

**Scalibor collar.** Deltametrina. Collar. Uso externo. COMPOSICIÓN: Deltametrina 4%. INDICACIONES Y ESPECIES DE DESTINO: **Perro.** Prevención de las infestaciones de garrapatas y pulgas durante 6 y 4 meses, respectivamente. Scalibor collar tiene un efecto repelente (antialimentación) para los *Phlebotomus spp*, por lo que puede utilizarse como parte de un programa de prevención frente a la leishmaniosis y para los mosquitos culicidos del complejo *Culex pipiens*. POSOLOGÍA Y MODO DE APLICACIÓN: Uso externo: 1 collar/animal. Ajustar el collar sin apretar alrededor del cuello del animal. Cortar el exceso de collar dejando 5 cm. tras el pasador. CONTRAINDICACIONES: Ninguna. PRECAUCIONES: No utilizar el collar en animales con lesiones cutáneas extensas. No usar en animales menores de 7 semanas de edad. El collar empieza a ser efectivo una semana después de su colocación en el perro. Lavarse las manos con jabón y agua fría tras manipular el collar. Mantener fuera del alcance de los niños. No permitir que los niños jueguen con el collar o lo chupen. Mantener lejos de bebidas, alimentos y piensos. Mantener el envoltorio bien cerrado hasta el momento del empleo. La deltametrina es tóxica para los peces y las abejas. Después de usar el collar no debe tirarse en el medio ambiente ni en el agua. Uso veterinario. Instrucciones completas en el prospecto. No sujeto a prescripción veterinaria. Presentaciones: Collar 48 cm; Collar 65 cm. Reg N°: 1326 ESP. Laboratorios Intervet S.A. Polig. El Montalvo, parcela 39. Apartado 3006. 37080 Salamanca.

Salud

# Complejo respiratorio felino



**El término complejo respiratorio felino se usa para nombrar una serie de enfermedades respiratorias que pueden afectar a los gatos.**

**Los gatos tendrán síntomas como lagrimeo, estornudos, legañas o mucosidad nasal que suelen ser más graves en gatitos jóvenes a los que puede incluso producir la muerte.**

Hay muchas causas que pueden producir este conjunto de enfermedades respiratorias, pero la gran mayoría de los casos están producidos por virus. También se pueden encontrar otros microorganismos que ayudan o agravan la enfermedad.

Los cuadros más frecuentes se dan en gatitos jóvenes que han vivido en grupos, criaderos, colonias no controladas, etc. Los gatitos se contagian principalmente por contacto directo a través de secreciones contaminadas, toses y estornudos. También existe contagio indirecto, sobre todo en grupos felinos por compartir jaulas, platos, mantas, etc.

## **Síntomas a vigilar**

En general podemos decir que un gato con este conjunto de enfermedades respiratorias muestra signos como de estar resfriado. La enfermedad se va a parecer a una especie de "gripe" con fiebre, pérdida de apetito, decaimiento, mocos, legañas, etc.

Los síntomas clínicos van a variar dependiendo principalmente del estado general de salud del gato y de su sistema inmune. No todos los gatos padecerán los mismos síntomas ni con la misma intensidad.

En los casos leves, la recuperación se da en una o dos semanas, mientras que en las infecciones graves puede tardar varias semanas. En ocasiones los virus pueden producir problemas más graves y dejar secuelas. Pueden quedar lesiones permanentes de manera que los gatos suelen ser más sensibles a infecciones nasales, sinusitis y conjuntivitis.

El número de muertes causada por este síndrome suele ser bajo, aunque a veces, sobre todo en gatos muy pequeños o en gatos con sistema inmune alterado puede pasar. Los gatos adultos generalmente se recuperan, pero es una enfermedad muy grave en los gatitos cachorros y jóvenes.



## **¿Qué hacer cuando sospechamos de esta enfermedad?**

Ante un gatito con cualquiera de estos síntomas, sobre todo si aparecen en cachorros pequeños, hay que acudir a una clínica veterinaria. El veterinario revisará y explorará al gatito, valorará su estado e iniciará un tratamiento para aliviar y mejorar su estado.

## **¿Cómo puede evitarse que un gato enferme?**

Es muy importante acudir al veterinario para que establezca un buen programa de vacunación, ya que la mejor protección es la vacunación. La vacunación es fundamental para evitar este problema.



Si te falta algún número de UNO MÁS entra en nuestra página web y descárgatelo.

[www.axoncomunicacion.net](http://www.axoncomunicacion.net)



# LEISHMANIOSIS



## Introducción, agente causal y distribución de la enfermedad

La Leishmaniosis es una enfermedad producida por un parásito unicelular del género *Leishmania*. Puede afectar al hombre, carnívoros, reptiles y roedores.

**Su sintomatología clínica es muy variada y frecuentemente provoca lesiones en piel y riñón.**

La Leishmaniosis se transmite por un insecto llamado Flebotomo. Es muy corriente referirse a este insecto como “el mosquito que transmite la *Leishmania*” pero realmente el Flebotomo es una mosca.



Recuerda...

# ¿Qué es la resonancia magnética?

La resonancia magnética es una técnica de diagnóstico por imagen.

Es una técnica no invasiva e indolora que permite obtener imágenes del organismo en tres dimensiones sin emitir radiación, sin emisión de rayos X. Este procedimiento utiliza un campo magnético y ondas de radiofrecuencia iguales a las utilizadas en las transmisiones de radio, lo cual sirve para la formación de imágenes de las estructuras del cuerpo. También permite el uso de medios de contraste para delimitar mejor las estructuras corporales.

El perro o gato se sitúan tumbados en una camilla que se desliza dentro de un tubo que genera los campos magnéticos. En veterinaria se usa cada vez más, fundamentalmente para visualizar el cráneo y en patologías nerviosas y articulares.

## FICHA TÉCNICA PROMERIS DUO

ProMeris Duo 100,5 mg + 100,5 mg Spot-on para perros pequeños  
ProMeris Duo 199,5 mg + 199,5 mg Spot-on para perros medianos  
ProMeris Duo 499,5 mg + 499,5 mg Spot-on para perros medianos/grandes  
ProMeris Duo 799,5 mg + 799,5 mg Spot-on para perros grandes  
ProMeris Duo 999 mg + 999 mg Spot-on para perros muy grandes  
Composición: Metaflumizona 150 mg/ml y Amitraz 150 mg/ml  
Indicaciones y especies de destino: Tratamiento y prevención de las infestaciones por pulgas (*Ctenocephalides canis* y *C. felis*) y garrapatas (*Ixodes ricinus*, *Ixodes hexagonus*, *Rhipicephalus sanguineus*, *Dermacentor reticulatus* y *Dermacentor variabilis*) en perros. El medicamento veterinario puede utilizarse como parte del tratamiento estratégico de la dermatitis alérgica a pulgas (DAP).  
Posología y forma de administración: Uso cutáneo.

| Peso de perro (Kg) | Tamaño de pipeta a utilizar               |
|--------------------|---|
| ≤ 5                | ProMeris Duo para perros pequeños         |
| 5,1 – 10,0         | ProMeris Duo para perros medianos         |
| 10,1 – 25,0        | ProMeris Duo para perros medianos/grandes |
| 25,1 – 40,0        | ProMeris Duo para perros grandes          |
| 40,1 – 50,0        | ProMeris Duo para perros muy grandes      |

Para perros con más de 50 kg, utilizar una combinación de dos pipetas para ajustarse al peso del animal.  
Contraindicaciones: No administrar a cachorros menores de 8 semanas de edad. No administrar a gatos. No administrar a perros enfermos o debilitados, o a perros que sufran un golpe de calor.  
Precauciones: Es importante aplicar la dosis en un área donde el animal no pueda lamerlo y cerciorarse que los animales no se lamen después del

tratamiento. Este producto contiene amitraz, que puede producir efectos neurológicos adversos en humanos y especialmente en niños. Evite el contacto directo con los animales tratados y no permita que los niños jueguen con los animales tratados hasta que la zona de aplicación esté seca. Lávese minuciosamente las manos después de su uso. En caso de derrame accidental sobre la piel, elimínelo inmediatamente con agua y jabón. Este producto puede causar una leve irritación ocular. Si el producto entra en contacto accidentalmente con los ojos, éstos deberán enjuagarse bien con agua. Todo medicamento veterinario no utilizado o los residuos derivados del mismo deberán eliminarse de conformidad con las normativas locales Prescripción Veterinaria. Nº Reg: EU/2/06/065/001-010 Fort Dodge Veterinaria, S.A.

### FICHA TÉCNICA PROMERIS

ProMeris 160 mg Solución Spot-on para gatos pequeños  
ProMeris 320 mg Solución Spot-on para gatos grandes  
Composición: Metaflumizona 200 mg/ml.  
Indicaciones y especies de destino: Tratamiento y prevención de las infestaciones por pulgas (*Ctenocephalides canis* y *C. felis*) en gatos. El medicamento veterinario puede utilizarse como parte del tratamiento estratégico de la dermatitis alérgica a pulgas (DAP).

Posología y forma de administración: Uso cutáneo.

| Peso del gato (kg) | Tamaño de pipeta a utilizar  |
|--------------------|------------------------------|
| ≤ 4                | ProMeris para gatos pequeños |
| > 4                | ProMeris para gatos grandes  |

Contraindicaciones: No administrar a gatitos menores de 8 semanas de edad.  
Precauciones: Es importante aplicar la dosis en un área donde el animal no pueda lamerlo. No permitir que los animales se acicalen entre sí tras el tratamiento. Evite el contacto directo con piel, ojos o boca. Después de usarlo lávese minuciosamente las manos. En caso de derrame accidental sobre la piel, elimínelo inmediatamente con agua y jabón. Si se produce un contacto accidental con los ojos, lávelos cuidadosamente con agua. Todo medicamento veterinario no utilizado o los residuos derivados del mismo deberán eliminarse de conformidad con las normativas locales. Prescripción Veterinaria. Nº Reg: EU/2/06/064/001-004 Fort Dodge Veterinaria, S.A.

# CONSEJOS UNOMÁS

cachorro

adulto

senior

## ¿CÓMO ACTUAR ANTE UNA HERIDA?

Una herida puede estar provocada por muchas causas como golpes, quemaduras, sustancias químicas o desgarros en la piel. Siempre que se producen hay que tratarlas con cuidado ya que existe riesgo de infección y posibilidad de lesiones en órganos o tejidos cercanos si no se curan bien. Hay causas que casi con toda seguridad traerán consigo una infección, como las heridas provocadas por mordiscos o por el roce con el asfalto.

Lo más importante a la hora de tratar una herida es la limpieza y la retirada de todo el *destritus* que haya. Debemos afeitar toda la zona y luego lavarla. En casa, cuando no tengamos una peladora, podemos cortar con cuidado los pelos que haya en la zona y que impedirán la cicatrización normal. La solución ideal de lavado es el suero fisiológico, aunque también se puede emplear *clorhexidina diluída*, *povidona yodada* o incluso agua del grifo. Así vamos retirando todo el material extraño que tenga la herida. El empleo de collares isabelinos puede ser muy importante para evitar el lamido de la herida.

Si la herida es profunda o está muy abierta acudiremos siempre a la clínica. En el caso de heridas por mordedura de otro perro, aunque la herida parezca pequeña, debemos acudir al veterinario para que valore la administración de antibióticos ya que, como hemos dicho, las heridas por mordedura se consideran heridas “infectadas”.





# LAS RAZAS DEL MUNDO

## OCICAT

Es resultado del cruce, realizado en Michigan (EEUU) en 1964 entre gatos abisinios y siameses, con aportación posterior de americanos de pelo corto. La raza no ha sido aún reconocida oficialmente. Su nombre deriva de su semejanza con el ocelote (un felino salvaje americano).

Es un gato grande, fuerte, musculoso y de apariencia salvaje, con un peso aproximado de 2 a 6 Kg. Su cabeza es ligeramente triangular con contornos redondeados, de hocico ancho, cuadrado y nariz prominente. Sus orejas



son moderadamente grandes con los pinceles de lince. Sus ojos son grandes, almendrados ligeramente oblicuos. Todos los colores están permitidos salvo el azul si no tiene relación con el pelaje. El pelo es corto pero lo suficientemente largo para contener varias capas de color; pelo fino, liso y medianamente brillante. Es un gato afectuoso y tranquilo.

## BOYERO DE FLANDES

El origen de esta raza ha de sido objeto de controversia entre los cinófilos franceses y belgas que reivindicaban su "paternidad". La Federación Cinológica Internacional (FCI) lo ha definido como originario de Flandes, región que comprende parte del territorio francés y parte del territorio belga.

Fue utilizado para guardar los rebaños. Hoy se emplea como perro de guarda y, en Bélgica, uno de los países que se disputa su origen, se usa con éxito también como perro policía. Sus aptitudes y sus grandes cualidades olfativas, de iniciativa y de inteligencia permi-

ten utilizarlo también como perro de rastreo.

El pelaje del Boyero de Flandes es generalmente gris, moteado o carbonado pero se admite también el pelaje negro zaino, aunque no se favorece. Los pelajes claros no son deseables.



# tienda AXÓN

## • RADIO COLLAR EDUCATIVO

Complemento ideal para corregir conductas indeseadas y cómo elemento imprescindible para un buen adiestramiento.

Ideal para adiestrar uno mismo al perro.

Evita conductas indeseables; fugas, agresividad, comer cosas del suelo...



## OFERTA

EQUIPO COMPLETO: 300 € + IVA\*

COLLAR ADICIONAL: 130 € + IVA\*

## • COLLAR ANTILADRIDOS

El mejor sistema para evitar los ladridos incontrolados.

Sistema electrostático.

Ofrece 10 niveles de regulación manual muy precisa.

Disuade al ladrador más recurrente sin provocarle ningún sufrimiento.



## OFERTA

PRECIO DEL COLLAR: 125 € + IVA\*

\* gastos de envío no incluidos

# ¿Tu perro está esterilizado?



## NEUTERED

Un programa exclusivo para perros esterilizados



Consulta con tu veterinario

  
**ROYAL CANIN**  
VET CARE NUTRITION

Cuidando su salud a través de la nutrición



CENTRO DE RELACIÓN CON EL CLIENTE | 900 50 46 73 | WWW.ROYALCANIN.ES